



شرکت توسعه کشاورزی سهیل اکباتان

ریک دوار ۱۱ شاخه

دفترچه راهنما



نشانی :

همدان ، بزرگراه خلیج فارس (جاده ملایر)
کیلومتر 8 ، جنب جایگاه سوخت



واتساپ :

+۹۸۹۱۸۱۱۰۲۳۹۰



تلفن :

۰۸۱-۳۲۶۷۲۳۹۰



ایمیل :

HAMEDAN.TAKSA@GMAIL.COM



وب سایت :

TAKSA-AGRI.IR



شرکت توسعه کشاورزی سهیل اکباتان

بسمه تعالی

شرکت تکسا در سال ۱۳۸۸ با توجه به نیاز کشاورزان گرامی در زمینه ساخت انواع ماشین های برداشت علوفه فعالیت خود را آغاز نموده است ، از زمان تاسیس تا به هنگام گامهای بزرگی در عرصه ساخت ماشین های کشاورزی با استفاده از پرسنل متخصص ، دستگاه های مجهز و امکانات فنی برداشته است . این شرکت با تولید محصولات رقابتی توانسته است خود را به شکل یک شرکت قابل اطمینان در بازار رقابت داخلی و خارجی حفظ نماید و تولیدات خود را به بهترین نحو گسترش دهد . و در حال حاضر شرکت به طور تخصصی طراحی و ساخت ماشین هایی از قبیل :

بیلر مکعبی ، گاه خرد کن ، مکنده گاه ، انواع موور دو استوانه ای با عرض برداشت ۱۶۵ سانتی متر و ۱۸۵ سانتی متر ، انواع ریک خورشیدی ۱۰ تایی ، ۴ تایی ، ۵ تایی و ۵۶ پره و ریک دوار در دستور کار خود قرار داده است .

امید است با همکاری مسئولین محترم و کشاورزان عزیز بتوانیم در سالهای آتی گامهای بلندی در زمینه تولید ماشین های جدید کشاورزی برداریم.





۴۲۰ سانتی متر	عرض کار	Working Width	420cm
۱۸۰ سانتی متر	عرض کار در زمان ترانسپورت	Transport Width	180cm
۱۱ عدد	تعداد بازو	Rotor Arms	11
۴	تعداد فنر در هر بازو (جفت)	Arm Teeth	4
۵۱۰ کیلوگرم	وزن	Weight	510kg



مزایای کاربردی :

- با عرض کار ۴/۲ متر.
- افزایش راندمان محصول.
- کاهش هزینه های جمع آوری علوفه.
- کاهش ریزش برگ های علوفه به میزان ۳۰ درصد .
- عدم آسیب دیدگی علوفه بعلت وارد نشدن فشار مستقیم روی سطح علوفه.
- عدم شکستگی فنرها و ایجاد اشکال در ماشین آلات بیلر به علت عدم تماس نوک فنرها با سطح زمین.

مزایای فنی :

- دارای بازوهای محکم و بسیار قوی گالوانیزه (مشابه پروفیل های گاردان).
- مجهز به بازوهای کشویی جهت تغییر عرض کار.
- مجهز به چرخهای با استحکام جهت تطبیق با شرایط ناهموار زمین.
- بالاترین کیفیت قطعات.

Practical advantages :

- With a working width of 2.4 meters.
- Increase product efficiency.
- Reduce the cost of collecting fodder.
- Reducing the fall of forage leaves 30%.
- No damage to the forage due to no direct pressure on the forage surface .
- Do not break the springs and cause problems in the baler machines due to the tail of the contact Spring tips with ground level.

Technical advantages :

- Has strong and very strong galvanized arms similar to steering profiles.
- Equipped with sliding arms to change the width of the work.
- Equipped with strong wheels to adapt to uneven ground conditions.
- The highest quality parts.

راه اندازی :

زمانی که زیر ریک دوار کار میکنید مطمئن باشید که تکیه گاه ایمن و کاملی دارد.
بازوها :

سرپوش های لاستیکی را از روی میله خروجی جعبه دنده بردارید . بازوها را از حالت استراحت خارج کرده و به داخل میله های خروجی جعبه دنده وارد نمایید. سربازو را به داخل شکاف فرو برده و پیچ قفل کننده را وارد آن کنید . سر بازوهای نصب شونده را آنقدر بچرخانید تا در حالت درستی قرار بگیرد . بدون نصب صحیح همه بازوها با دستگاه کار نکنید . میله های خروجی جعبه دنده در کارخانه با روغن ضد زنگ روغن کاری شده اند . ممکن است لازم باشد تا سطح مورد نظر را از نظر زنگ زدن به صورت دوره ای مجددا گریس کاری کنید .
زنگ سطوح ، تقریبا برداشتن بازوها را غیر ممکن میکند .
ریک دوار را همیشه در حالت بازوهای آماده برای حمل و نقل آماده کنید .

Setting up :

When working under the rake , make sure it is properly and securely supported .

Remove rubber caps from gearbox stub shaft remove tine arms from storage position and slide onto gearbox stub shaft. insert tab on tine arm into slot and insert locking pin . Rotate gearbox installing tine arms unit complete . Do not operate without all arms installed correctly.

the stub shafts are greased at the factory with an anti-rust lubricant. you may need to regrease periodically to keep the surface from getting rusty. surface rust will make it nearly impossible to remove the arms. Always store the rake with arms in transport position!!

انبار کردن :

قبل از نگهداری زمستانه به همه دستورالعملهای نگهداری و روغن کاری عمل کنید .

بازوها را بردارید و در وضعیت نگهداری کامل قرار دهید . (به حالتی که در حمل و نقل جاده ای به آنها می دهید) گاردها را بلند کنید و در سرجایشان قفل کنید . ریک را به وضعیت پایین تری آورید و در مکانی خشک و سرپوشیده نگهداری کنید .

نگهداری در وضعیت بلند (حمل و نقلی) ، سیستم تراز را در معرض گرد و غبار و عناصر دیگری که می تواند ایجاد زنگ زدگی کند ، قرار می دهد .



Storing your rake :

Before winter storage , perform all lubrication and other maintenance procedures as previously described.

Remove tine arms and put them in their proper storage position same as over the road transport . raise guards and lock in place.

Store in a dry , covered place with the rake lowered into the raking position . storing in the raised transport position exposes the cylinder rod to dust and other elements that could cause it to rust.

نگهداری:

هرعکس برگردان ایمنی را که صدمه دیده یا وجود نداشته باشد کنترل و تعویض نمایید .

بعد از بار اول استفاده از ریک ، بازرسی دقیق و کامل همه مهره ها و واشر ها و درزگیرها را توصیه میکنیم . هر قطعه شلی را مجددا سفت کنید و بعد از آن به صورت دوره ای کنترل نمایید .

ما تلاش کرده ایم که مقدار لرزه را به حداقل برسانیم ولی با این وجود بازرسی و کنترل کار بی فایده نیست .

فشار باد لاستیک ها را کنترل کنید ، فشار تایرها باید معادل ۵۰ PSI باشد .

شاخ ها را بازرسی کنید و هر شاخ از کار افتاده ، یا خم شده یا غایبی را تعویض و جایگذاری کنید .

با چشم خود ، شرایط و وضعیت حفاظ علوفه را بازرسی کنید . اگر لازم شد آن را تعویض کنید .

فشار دوره ای باعث فرسوده شدن تجهیزات شده و آنان را خش دار میکند . در این صورت از رنگ ضد زنگ مرغوب استفاده کنید .

Maintenance :

Check and replace any safety decals that are damaged or missing.

After first use of the rake, we recommend a thorough inspection of all bolts and nuts . Re-tighten any loose hardware and check periodically thereafter . we have tried to minimize the amount of vibration , but the inspection is still a good practice.

Check the air pressure of the tires. they should be inflated to approx 50PSI.

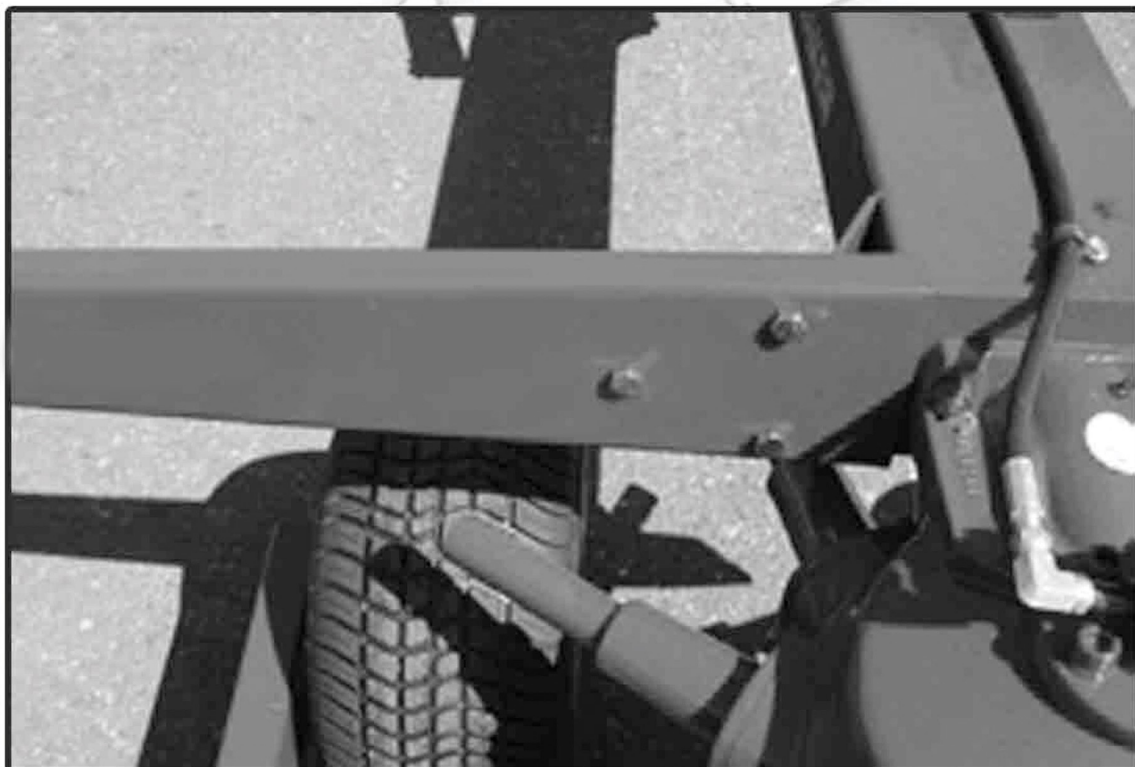
inspect the tines and replace any broken , missing , or bent tines.

Visually inspect condition of the hay curtain.

Replace in necessary.

گاردها (حفاظ ها) :

محافظ را به بازوی گارد و به جلوی چهارچوب اصلی وصل کنید . از مهرهای ۵/۱۶ اینچی جهت وصل کردن به بازوی گارد استفاده کنید . در جایی که گارد به جلوی چهارچوب اصلی ریک وصل شده باشد از مهره های ۴/۱ اینچی استفاده کنید . همه گیره ها و چفت ها را سفت کنید .



Guards :

Attach the guard the guard arm and to the front of the main frame.
Use the 5/16 bolts where it attaches to the guard arm . use the 1/4 bolts where it attaches to the front of the main frame of the rake.
thghten all fasteners.

قلاب کردن یا بستن:

نیازمندیهای تراکتور : ریک دوار تکسا طوری طراحی شده است که با تراکتور دارای شفت PTO با 540 RPM کار کند . سوراخ پین قلاب بر روی تراکتور بایستی در فاصله ۱۴ اینچی پشت شکاف در میله خروجی PTO قرار گرفته باشد .

تذکر : اگر سوراخ پین قلاب در پشت چرخ های تراکتور قرار داشته باشد یک نیروی بالقوه وجود دارد که با یک تکان سریع ، میتواند به شفت PTO ریک صدمه بزند .

روغن کاری PTO :

در شفت PTO گریس خورهایی هم برای انتهای تراکتوری و هم برای انتهای ریک وجود دارد . بعد از هر ۸ ساعت کار آن ها را گریس بزنید .



HITCHING :

Tractor Requirements

the a tractor having a rpm PTO . the hitch pin hole on the tractor should be 14 from the rear of the groove in the PTO output shaft.

NOTE : if the hitch pin hole in located well behind the tractor tires there is the potential of making a sharp enough turn to damage the rake PTO shaft.

PTO lubrication :

There are grease fittings on both the tractor end and the rake end of the PTO shaft . grease these after every 8 hours of operation . use a high quality lithium grease.

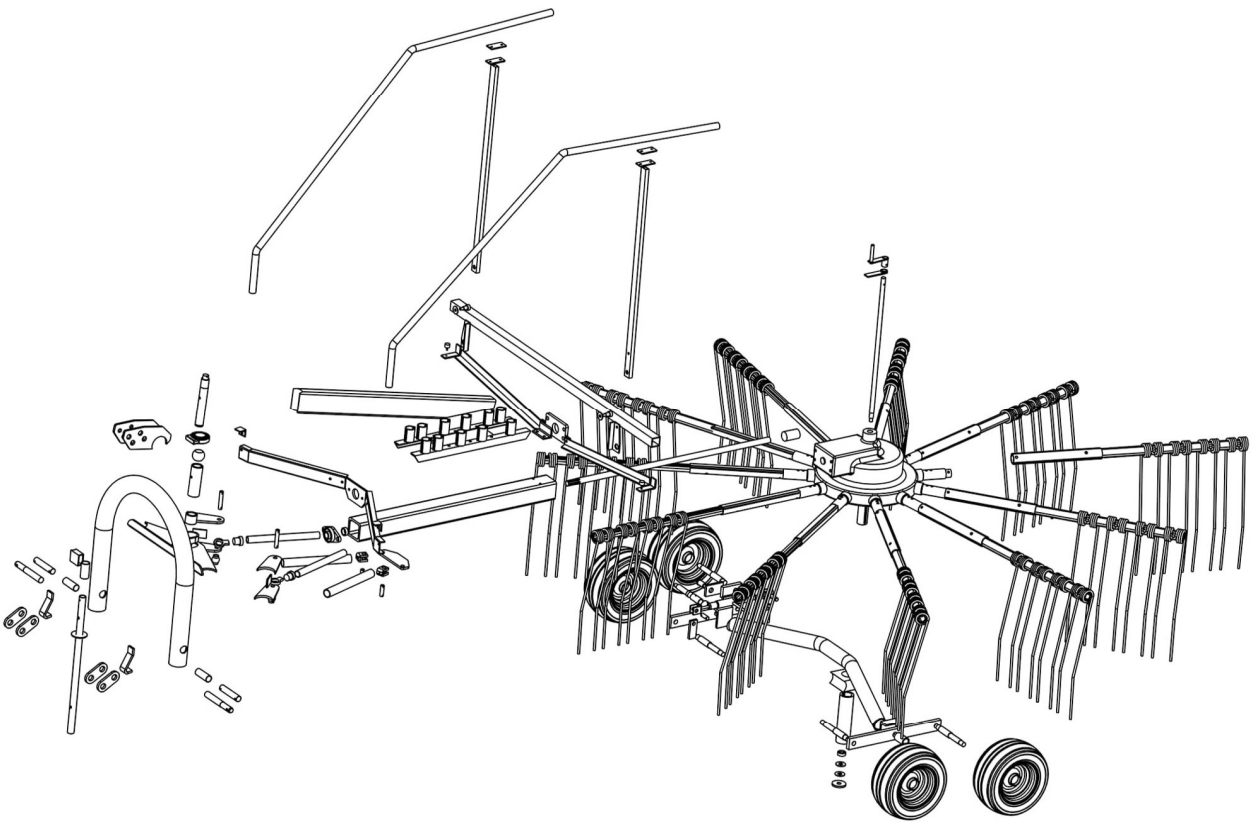
روغن کاری عمومی :

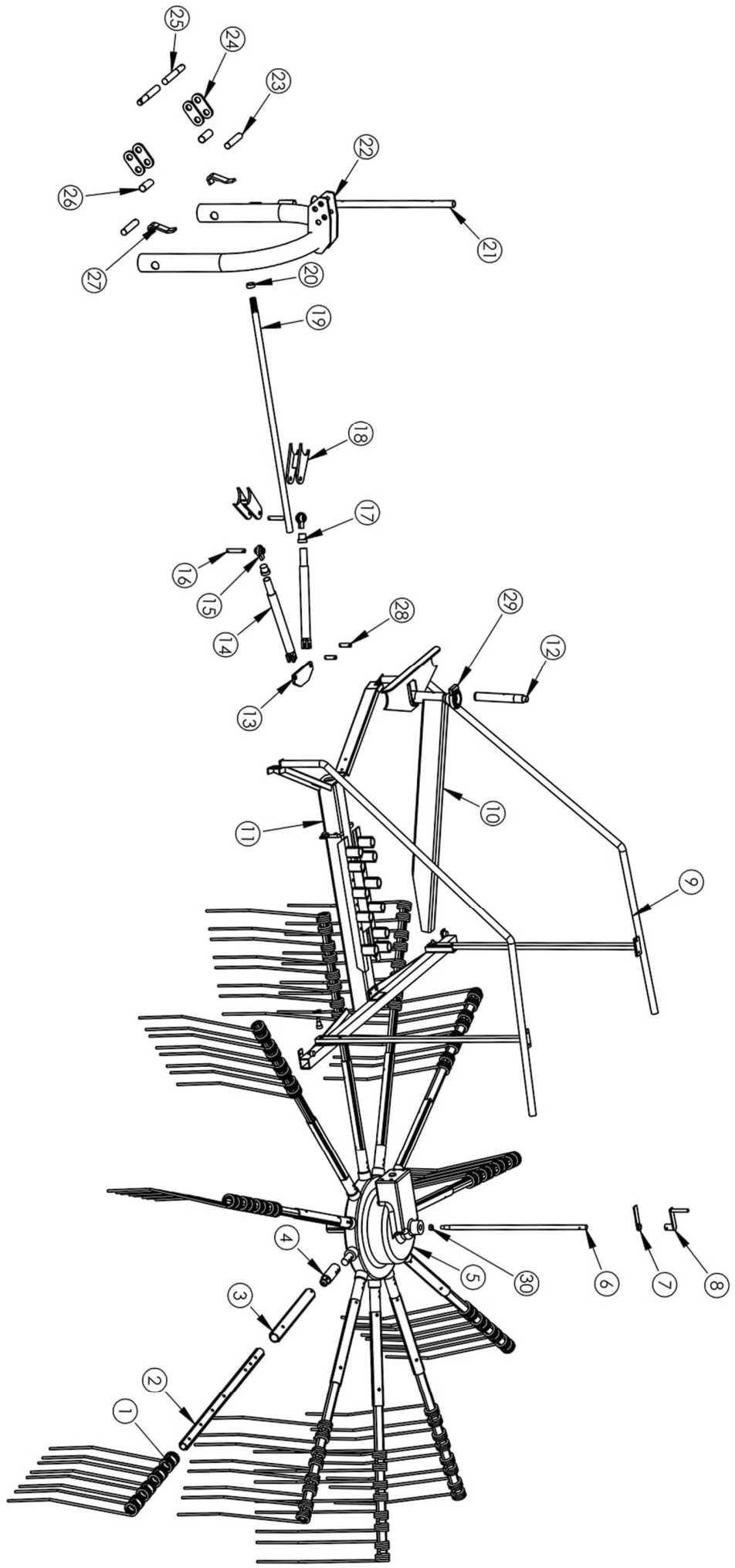
همه گریس خورهای دیگر را بعد از ۵۰ ساعت باید روغن کاری کرد ، از گریس دنده مرغوب برای گریسکاری خورهای بالای جعبه دنده استفاده کنید. برای همه بلبرینگ ها ، اتصال دهنده ها و نقاط محوری دیگر یا از گریس لیتیومی استفاده کنید یا از گریس دنده . در وضعیت خشک و غباری ممکن است لازم باشد بیش از ۵۰ ساعت کار گریسکاری کنید.

General lubrication :

All other grease fittings should be lubricated after every 50hours of operation . use a high quality gear grease for the grease fittings on top of the gearbox . for all other bearings , joints , and pivot points , use either a lithium or a gear grease. in dry , dusty conditions it may be necessary to grease more than every 50hours.

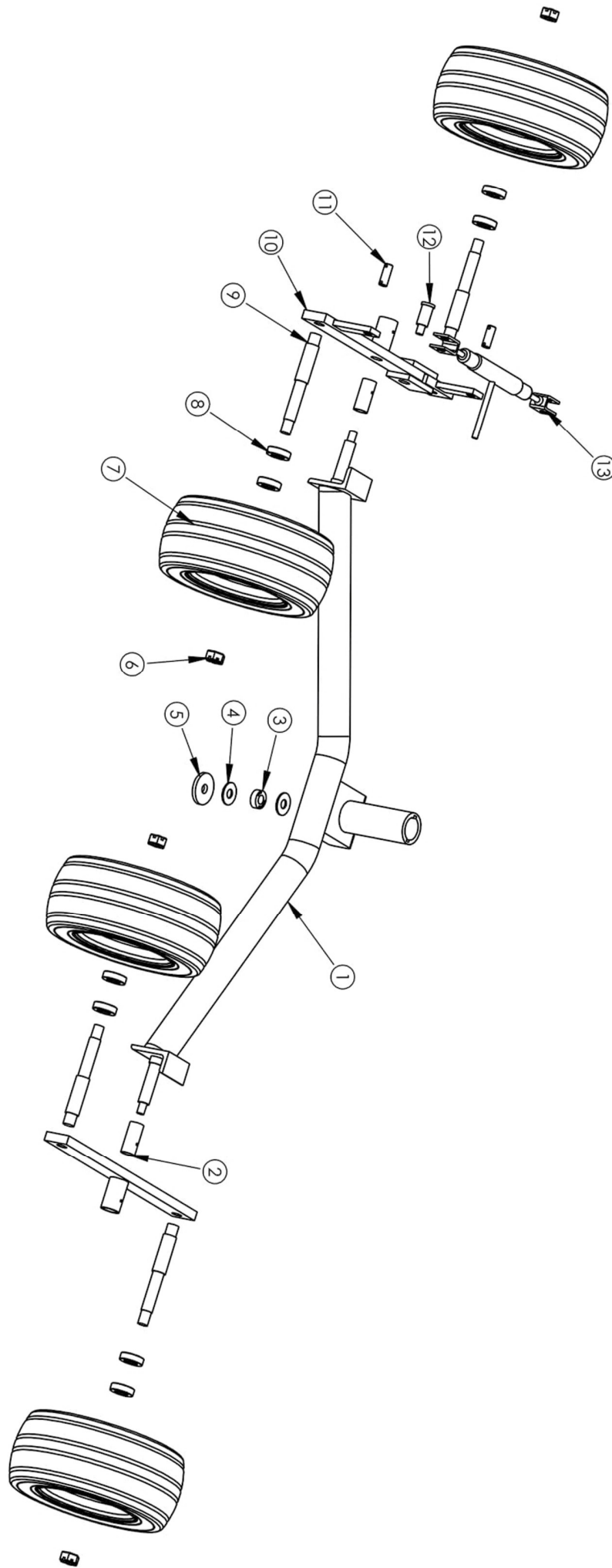
ROTARY RAKE PART LIST





ROTARY RAKE PART LIST

Part code / کد قطعه	Qty / تعداد	Part Name / نام قطعه	Row	Part code / کد قطعه	Qty / تعداد	Part Name / نام قطعه	Row
ROT100006	2	استپ اتصال سه نقطه / Step connection three points	27	ROT1000038	44	فنر دوقلو / Twin springs	1
ROT1000028	2	پین بازوی کمک / Connecting arm pin	28	ROT1000025	11	محور فنر دوقلو / Twin spring shaft	2
ROT1000037	1	فروری اتصال شاسی به سه نقطه / Pulley connecting the chassis to three points	29	ROT1000019	11	نری محور فنردوقلو / The male axis of the spring	3
ROT1000043	1	مهره M16/1/5 / Nut	30	ROT1000007	11	بوش سرخروچی گیربکس / Bush head gearbox output	4
				ROT1000014	1	گیربکس اصلی / Main gearbox	5
				ROT1000033	1	میله تنظیم ارتفاع / Height adjustment bar	6
				ROT1000030	1	میله بادی تنظیم ارتفاع / Inflatable pin adjusting rod	7
				ROT1000022	1	اهرم تنظیم ارتفاع / Height adjustment lever	8
				ROT1000005	2	مخافظ بغل / Arm pit protector	9
				ROT1000010	1	کاور بغل / Arm pit cover	10
				ROT1000023	1	شاسی اصلی / Main chassis	11
				ROT1000016	1	پین انتقال سه نقطه به شاسی / Three-point transfer pin to the chassis	12
				ROT1000029	1	صفحه کمک / Help Iron plate	13
				ROT1000027	2	بازوی تعادل / Balance arm	14
				ROT1000018	2	فروری بازوی تعادل / Balance arm spool	15
				ROT1000009	2	پین فروری / Spool pin	16
				ROT1000003	2	بوش سر بازوی تعادل / Bush head balance arm	17
				ROT1000013	4	پایه اتصال کمک / Auxiliary connection base	18
				ROT1000031	1	رابط گاردان 6 خاری / pin steering interface-6	19
				ROT1000035	1	بوش سر شافت 6 خاری / Bush 6-pin shaft head	20
				ROT1000012	1	پایه نگهدارنده / Holder base	21
				ROT1000026	1	اتصال سه نقطه / Three point connection	22
				ROT1000039	2	پین اتصال / Connection pin	23
				ROT1000024	4	صفحه پین اتصال / Connection base plate	24
				ROT1000034	2	شافت اتصال سه نقطه / Three-point connecting shaft	25
				ROT1000021	2	بوش صفحه پایه اتصال / Bush connection base plate	26



ROTARY RAKE PART LIST

Part code / کد قطعه	Qty / تعداد	Part Name / نام قطعه	ROW	Part code / کد قطعه	Qty / تعداد	Part Name / نام قطعه	ROW
				ROT1000036	1	The main axis / محور اصلی	1
				ROT1000032	2	Wheel chassis bush / بوش شاسی چرخ	2
				ROT1000041	1	Skimmer bearings/ 51204 بلبرینگ کفگرد	3
				ROT1000020	2	Washer / 20*50 واشر	4
				ROT1000040	1	Washer / 20*50 واشر	4
				ROT1000001	4	Slotted nut/22 مهره چاکدار	6
				ROT1000017	4	Rubber / 16*6/5*8 لاستیک	7
				ROT1000015	8	ball bearings / 6205 بلبرینگ	8
				ROT1000002	4	Wheel shaft/ چرخ شافت	9
				ROT1000004	2	Wheel chassis/ شاسی چرخ	10
				ROT1000008	2	Adjust arm pin/ تنظیم پین بازوی	11
				ROT1000011	1	Chassis pin/ پین شاسی	12
				ROT1000042	1	Adjust arm/ تنظیم بازوی	13
				ROT1000048	4	ring/6/5 رینگ	14

Soheil Ekbatan Agricultural Development Company



In the name of God

TAKSA CO. has been established to produce hay harvesting machineries in 2008 It has been progresses at manufacturing agricultural machineries through its developed machinery plant since its establishment day , technical possibilities and expert staff. It has been continued its being worldwide preferref firm feature,a safe trim qualification through producing world wide competitive products Our firm that continues to increase its current product , now TAKSA has been expertise machineries such as mower165 , mower185 , and type of rakes , baler and straw chopp to produce.

TAKSA that forwards step by step the way of being a leader mark in its sector continues to perform all of its investments that should be done in this way.





Ekbatan Soheil agricultural development Co

Rotary Rake 11 branches Manuals



Address :



**Next to gas station . 8 kilometer.
Persian gulf road . Hamedan.Iran**



**Telephone :
081-32672390**



**Whatsapp :
+989181102390**



**Website :
TAKSA-AGRI.IR**



**Email :
HAMEDAN.TAKSA@GMAIL.COM**